



Rusko

Keskusta asemakaava-alueen arkeologinen inventointi 2025

Tilaja:
Ruskon kunta

Toteuttaja:
Heilu Oy

Rusko Keskusta

arkeologinen inventointi 2025

Tiivistelmä

Ruskon kunnalla on meneillään Keskusta-alueen-asemakaavan muutos, johon liittyy Heilu Oy teki arkeologisen inventoinnin keväällä 2025. Ennen inventointia alueelta tai sen välittömästä läheisyydestä tunnettiin yksi kiinteä muinaisjäännöskohde Karviainen, joka inventoinnissa tarkastettiin. Inventoinnin maastotyöt tehtiin yhden päivän aikana huhtikuussa 2025. Alueella ei havaittu arkeologisen kulttuuriperinnön kohteita.

Arkistotiedot

Tutkimustyyppi:	Arkeologinen inventointi
Tutkimuksen tekijä:	Heilu Oy / FM Kalle Luoto
Kenttätyöaika:	16.4.2025
Tutkimusten rahoittaja:	Ruskon kunta
Alueen aikaisemmat inventoinnit:	Matti Huurre 1962 Heljä Brusila 1994

Kansikuva: Juho Haavisto 5.5.2025

Taustakartat Maanmittauslaitoksen karttakuvapalvelusta (WMTS) 4–5/2025, ellei toisin mainita. Käytetty koordinaatisto ETRS-TM35FIN, korkeus N2000.

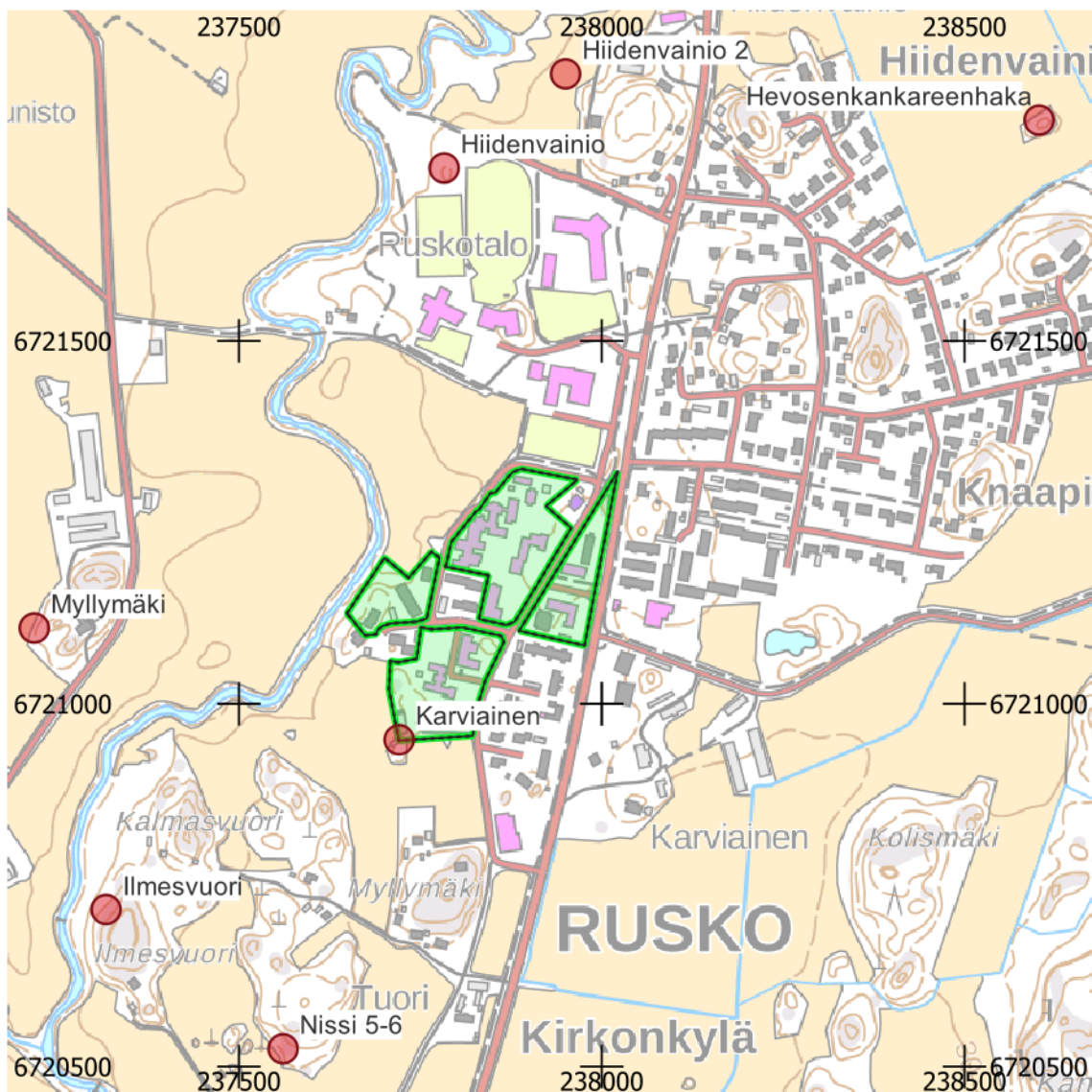
Raportin kuvat: Kalle Luoto

Sisällysluettelo

1. Johdanto	3
2. Alueen lähtötietoja.....	4
3. Arkeologinen inventointi	8
3.2. Maastotyöt ja raportointi.....	9
3.3. Havainnot.....	10
4. Yhteenveto	11
5. Arkeologisen kulttuuriperinnön kohteet.....	12
Kiinteät muinaisjäännökset	12
1. Karviainen	12
Lähteet.....	15

1. Johdanto

Ruskon kunnalla on meneillään Keskusta-alueen-asemakaavan muutos ja alueellinen vastuumuseo, Turun kaupunginmuseo, edellytti lausunnossaan (Dnro 8291-2024) alueen arkeologista inventointia. Heilu Oy teki arkeologisen inventoinnin huhtikuussa 2025. Kaava-alue käsittää pääasiassa rakennettuja alueita. Ennen inventointia alueelta tai sen välittömästä läheisyydestä tunnettiin yksi kiinteä muinaisjäänköhde Karviainen. Inventoinnin maastotyöt tehtiin yhden päivän aikana huhtikuussa 2025. Alueella ei havaittu arkeologisen kulttuuriperinnön kohteita. Alueen lounaispuolella sijaitsevan muinaisjäänköhde sijainti ja kunto tarkastettiin.



Kartta 1. Osayleiskaava-alueen rajaus vihreällä ja ennen inventointia tunnetut arkeologiset kohteet punaisin pistein.

2. Alueen lähtötietoja

Selvitysalueen länsipuolella virtaa Ruskonjoki. Vahdossa sen nimenä on Vahdonjoki ja Raisiossa Raisionjoki. Ruskolta tunnetaan esihistoriallisia löytöjä, mutta ei keskusta-alueelta. Kivikauden löydöt keskittyvät kunnan pohjoisosiin. Kivikautiset löydöt keskittyvät korkeustasoille noin 25 – 45 m mpy. Selvitysalueen korkeus vaihtelee hyvin vähän ollen noin 26 – 28 m mpy. Alueen maaperä on kalliomaata sekä savea (Lähde: <https://gtkdata.gtk.fi/maankamara/>).

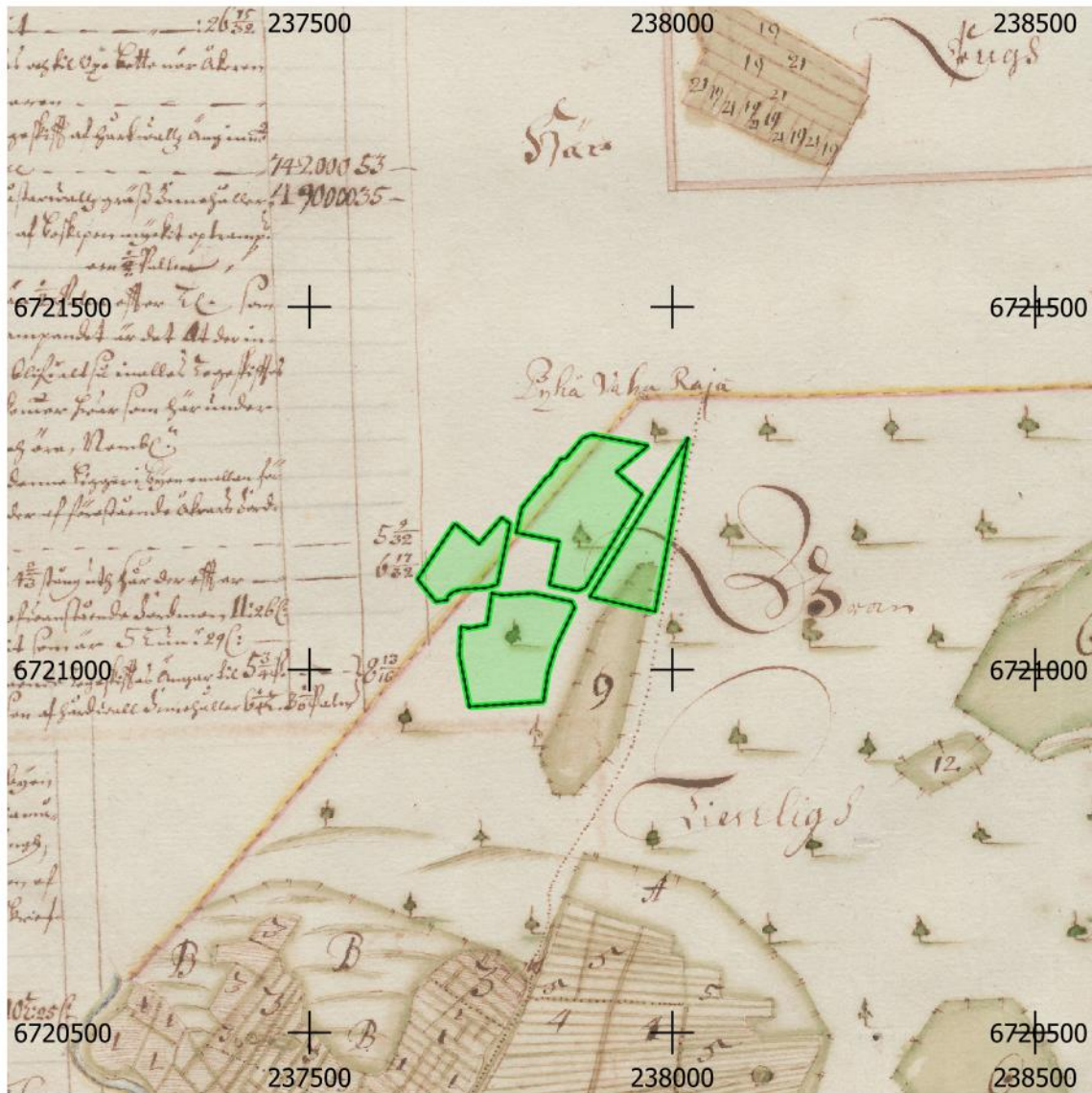
Suunnittelualueelta ei tunneta arkeologisen kulttuuriperinnön kohteita. Ainoa koko aluetta koskeva selvitys on vuonna 1962 laadittu Ruskon pitäjän arkeologinen inventointi. Vuonna 1991 tarkastettiin välittömästi suunnittelualueen eteläpuolelta paikannettu rautakautinen kuppikivi. Kyseessä on kiinteä muinaisjäänös (Karviainen, muinaisjäänösrekisterin tunnus 704010014). Kuppikiven alueelle on tehty teatteritoimintaan liittyviä rakenteita. Kaavoitettava alue sijaitsee Hujalan-Kirkonkylän ja Merttelän-Hiidenvainion rautakautisten asutuskeskittymien välissä.



Kuva 1. Avokallio alueen pohjoisosassa.

Kirkonkylän isojakokartan mukaan alue ollut metsää ja niittyä, jonka läpi on kulkenut Kirkonkylän ja Hiidenvainion kylien välinen tie, joka on noudattanut nykyistä Vanhatien linjaa. Myöhemmin alue raivattiin pelloksi ja 1900-luvun aikana alueen rakentaminen on alkanut ja 1960-luvun jälkeen

alue on rakentunut tiiviiksi taajamaksi. Alueella sijaitsee ainoastaan pieniä rakentamiselta säilyneitä maastonkohtia.

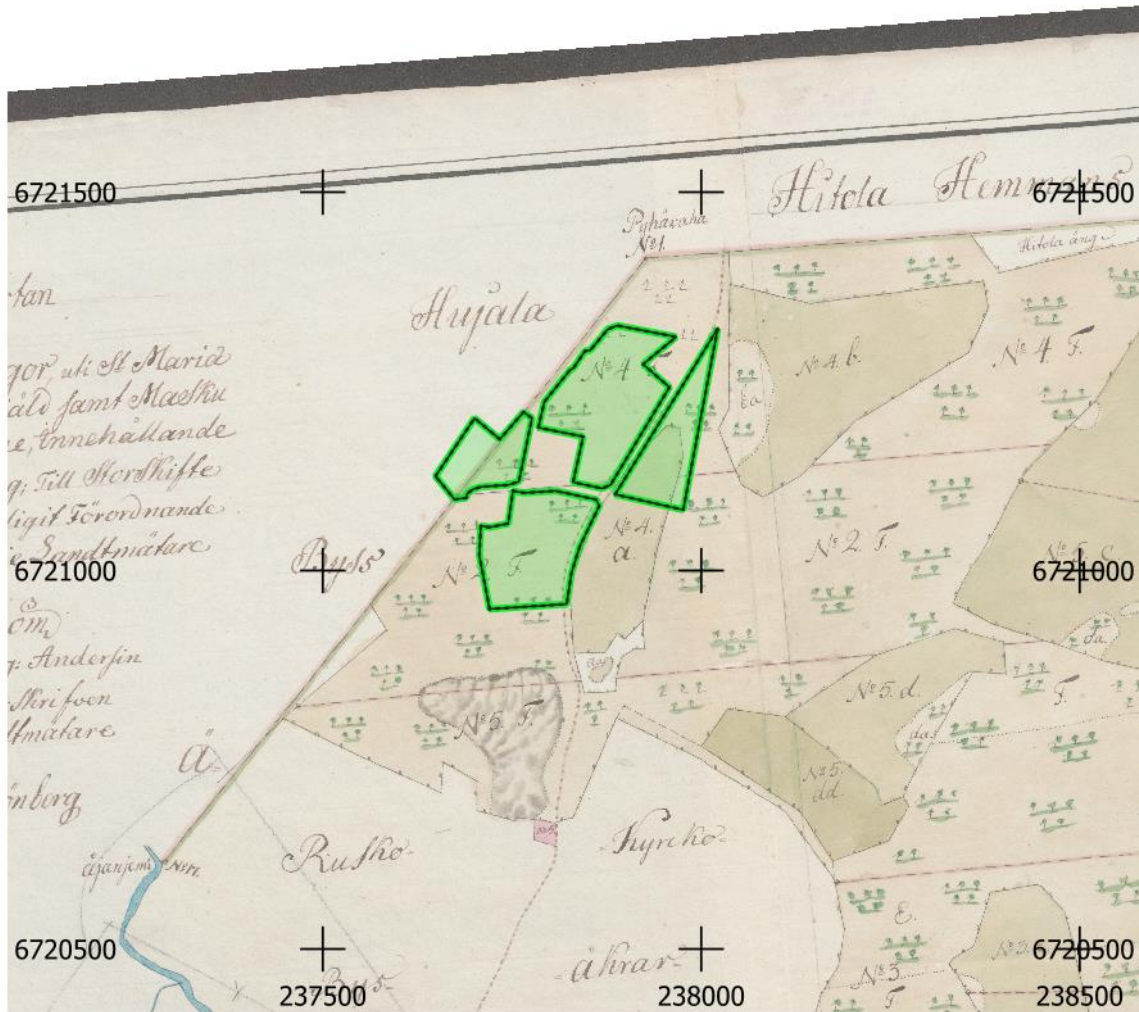


Kartta 2. Alue Maakirjakartassa (noin 1684-1695).

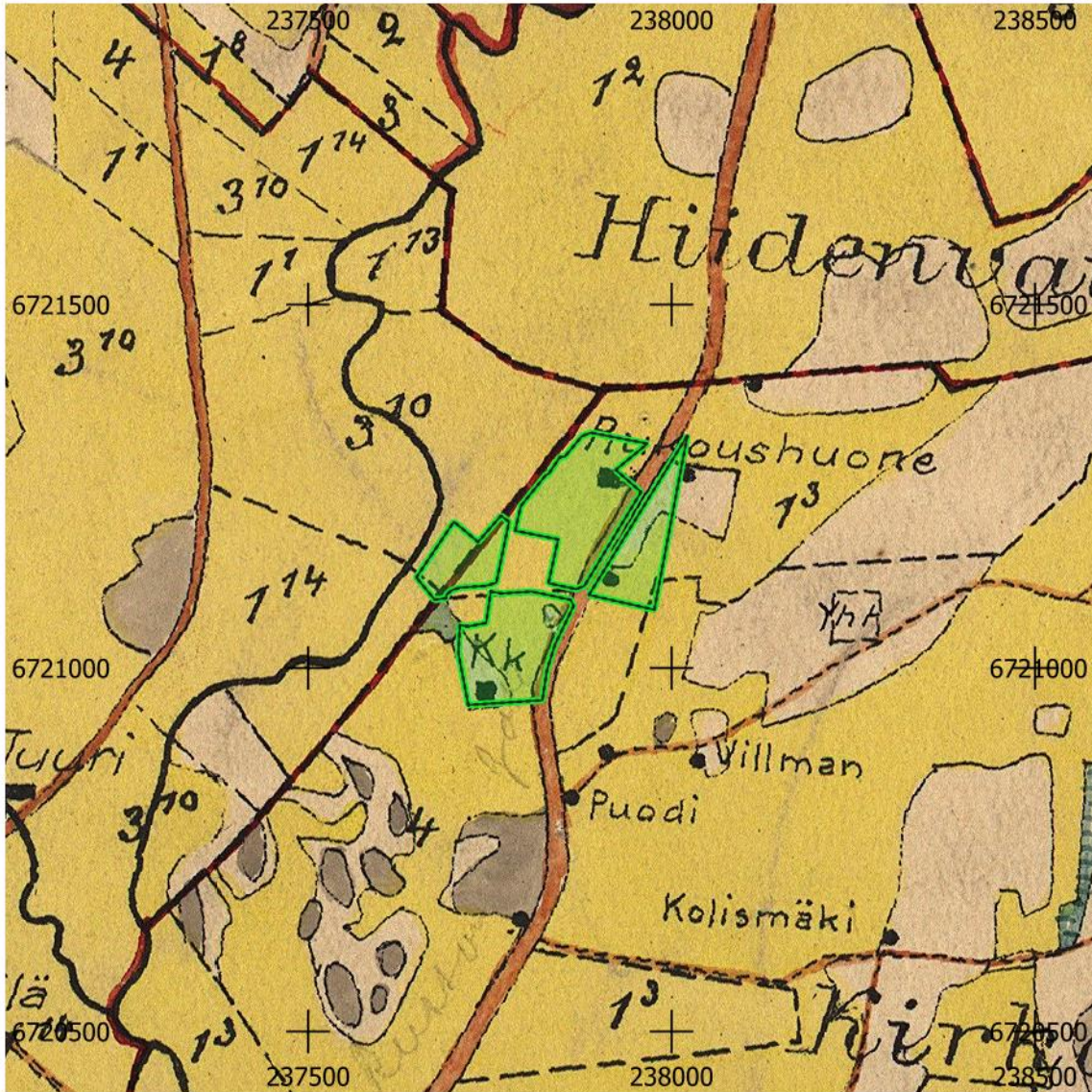
237500

238000

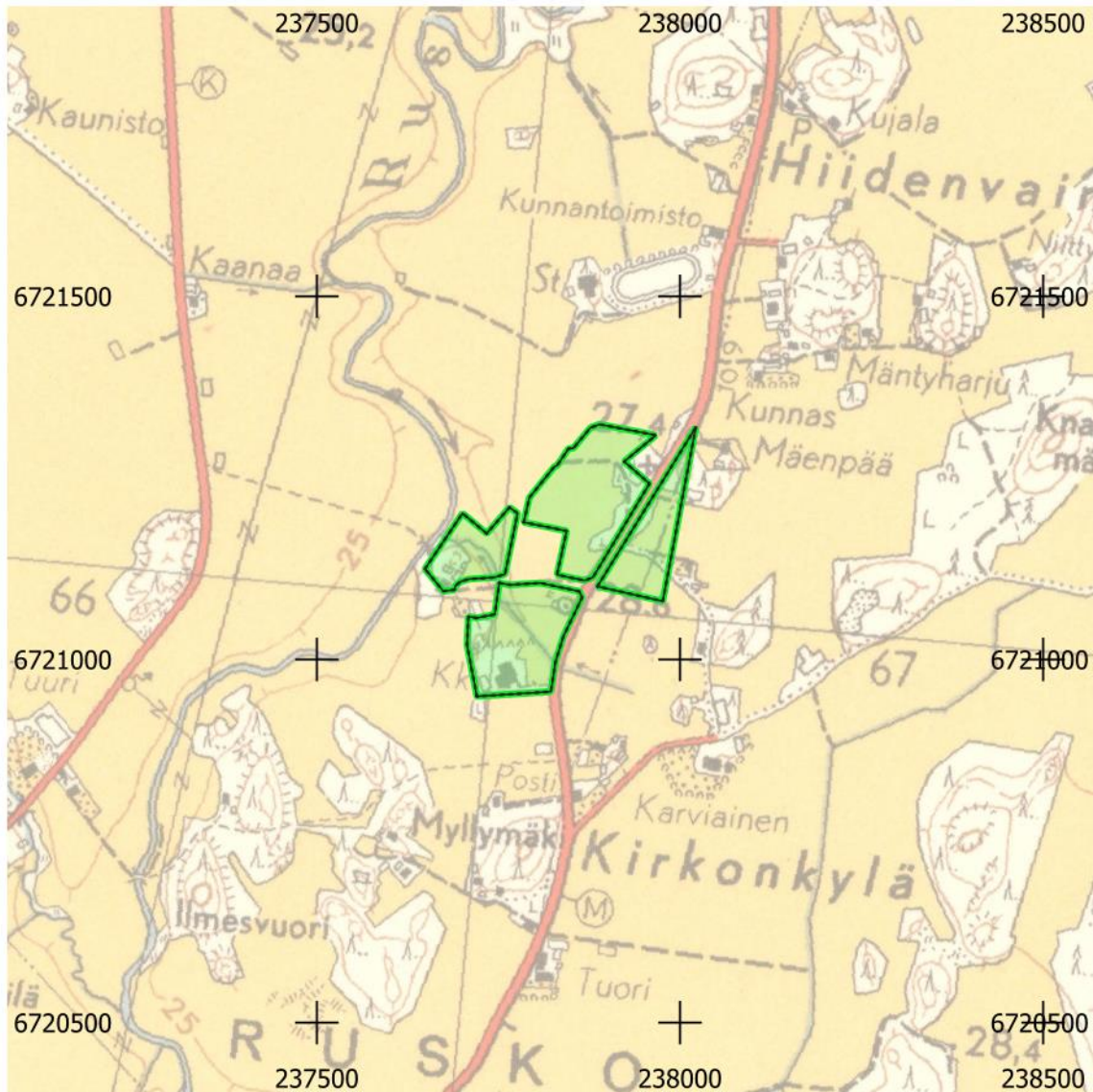
238500



Kartta 3. Alue vuoden 1781-1785 isojakokartassa.



Kartta 4. Alue vuoden 1924 pitäjänkartassa.



Kartta 5. Ote vuoden 1952 peruskartasta.

3. Arkeologinen inventointi

Maaperän koostumusta ja soveltuvuutta esihistoriallisille asuinpaikoille selvitettiin GTK:n maaperäkartasta (20k). Alueen tunnettujen arkeologisten kohteiden tiedot ja aikaisemmat tutkimukset käytiin läpi. Tietoja tarkasteltiin Museoviraston ylläpitämästä Kulttuuriympäristön palveluikkunasta (www.kyppi.fi). Kaava-alueita kuvaavia 1700–1900-lukujen historiallisia karttoja haettiin Kansallisarkiston Astia-verkkopalvelusta ja Maanmittauslaitoksen sivustoilta. 1900-luvun peruskartta ladattiin Vanhat kartat-verkkosivustolta. Vanhat kartat (isojako, pitäjän – ja peruskartta) asemoitiin nykykartan päälle ja niiden avulla selvitettiin alueen asutuksen ja muun rakentamisen kehitystä. Kartoista haettiin arkeologisesti mielenkiintoisia kohtia, kuten historiallisen ajan asutusta, kylien välisiä rajamerkkejä, myllynpaikkoja tai vanhojen teiden

linjauksia. Esitöiden aikana käytiin läpi myös Maanmittauslaitoksen rinnevarjosteaineisto arkeologisesti mielenkiintoisten maastonmuotojen, kuten tervahautojen tai muiden kuoppajäännösten, havaitsemiseksi. Tarkempi 5 p laserkeilausaineisto oli saatavilla alueesta (Käyttölisenssi MML 7162934426/05 00 00/2025).

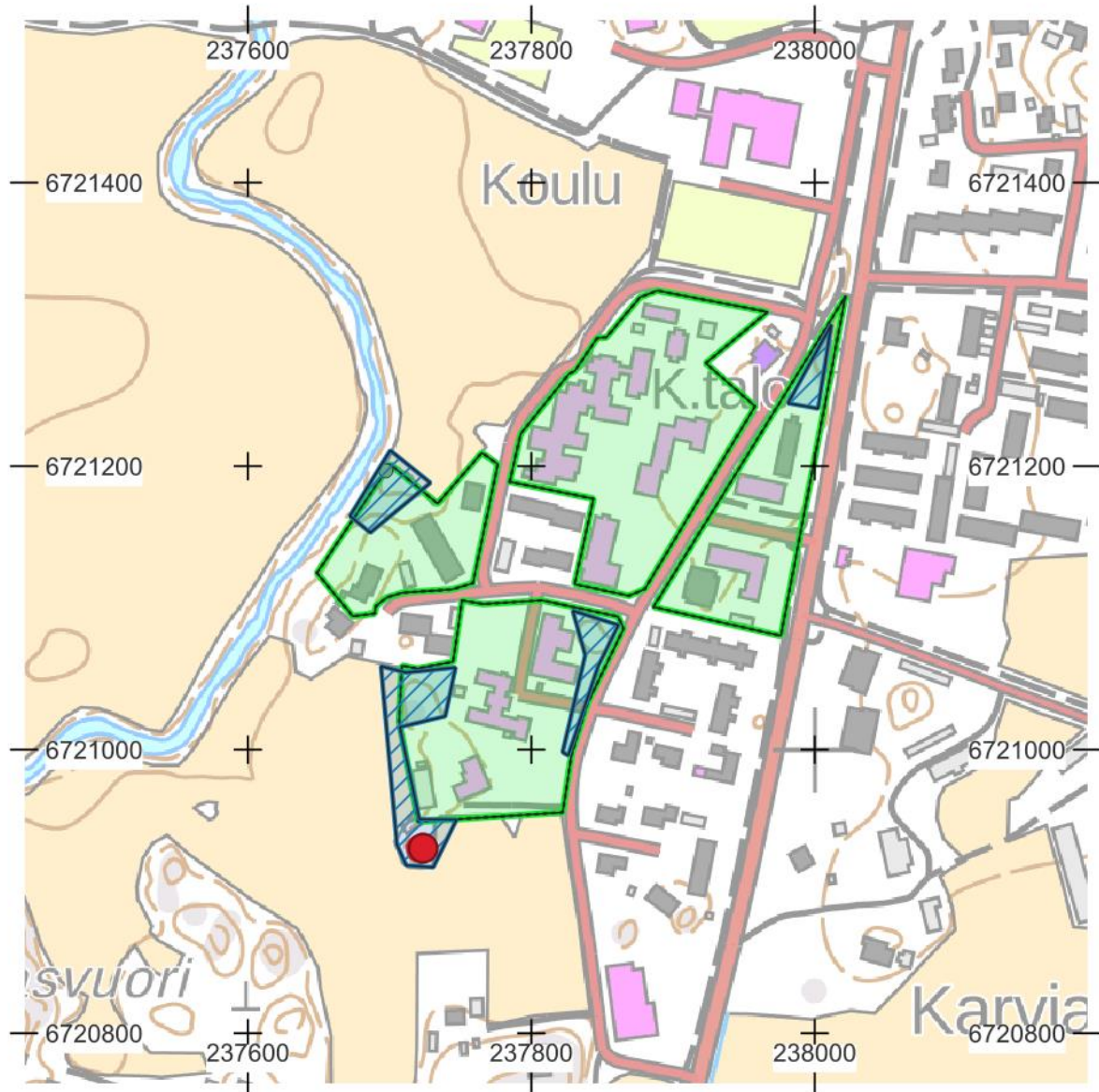
3.2. Maastotyöt ja raportointi

Kaava-alueen maastotyöt tehtiin 16.4.2025. Inventointimetodina oli silmämääräinen havainnointi, aluetta rajaavien peltoalueiden reunavyöhykkeen havainnointi ja potentiaalisten maastonkohtien tutkiminen maaperäkairalla ja lapionpistoin. Pellot kasvoivat heinää, joten pintapoiminta ei ollut mahdollista, mutta havainnointia voitiin silti tehdä. Inventoinnissa huomioitiin niin esihistorialliset, kuin historiallisen ajan kohteet, kuin kiinteät muinaisjäännökset ja muut kulttuuriperintökohteet. Inventoinnissa tehdyt havainnot dokumentoitiin valokuvin ja muistiinpanoin. Havaintojen sijainnit sekä kuljetut reitit tallennettiin käsiGPS-paikantimella (Garmin 66s, tarkkuus +/- 5–10 m).

Inventointiraportti laadittiin allekirjoittaneiden toimesta toukokuussa 2025.



Kuva 2. Alueen rakentamattomat alueet olivat laajalti nurmikenttiä.



Kartta 6. Tarkastettu kaava-alue. MK 1 : 5000.

Tarkempia maastotöitä tehtiin rakentamattomilla alueilla, jotka on kuvattu sinisellä rasterilla. Punaisella pisteellä on merkitty muinaisjäännöskohteen sijainti.

3.3. Havainnot

Alueella ei havaittu arkeologisen kulttuuriperinnön kohteita. Alueen lounaispuolella sijaitsevan kiinteän muinaisjäännöksen, Karviainen, kunto ja sijainti tarkistettiin. Raportin lopussa esitetään kohteelle uutta rajausta, joka käsittää noin 5 metriä laajan suojavyöhykkeen kuppikiven ympärillä.



Kuva 3. Kuppikivi Karviainen merkitty punaisella nuolella. Entinen kansakoulu kuvan oikeassa reunassa.

4. Yhteenveto

Ruskon keskustan asemakaavan muutosalueelta ei havaittu arkeologisen kulttuuriperinnön kohteita. Inventoinnin yhteydessä tarkastettiin alueen eteläpuolella sijaitsevan muinaisjäännöksen kunto ja sijainti. Kohteen Karviainen sijaintia ja rajausta ehdotetaan muutettavaksi GPS mittauksella ja maastohavaintoja vastaavaksi (katso Kartta 7).

Tampereella 14.5.2025
Kalle Luoto, Heilu Oy

5. Arkeologisen kulttuuriperinnön kohteet

Kiinteät muinaisjäännökset

1. Karviainen

Muinaisjäännöstunnus: 704010014

Muinaisjäännösstatus: kiinteä muinaisjäännös

Muinaisjäännöstyyppi: kultti- ja tarinapaikat, kuppikivet

Ajoitus: rautakautinen

Koordinaatit: N 6720930 E 237723 z 26 m mpy

Koordinaattiselite: GPS mittaus kuppikiven päältä

Aiemmat tutkimukset: Heljä Brusila 1994

- Fil.yo Antti Bilundin löytämiä ja ilmoittamia kuppikalliokohteita. Kohde 8. Tarkastuskertomus v:lta 1994.

Aiemmat tiedot (kyppi):

Ruskon keskustaan johtavan tien länsipuolella olevan koulun piha-alueen lounaisreunasta peltoon työntyvä kivikkoinen niemeke tai peltosaareke, jossa kivikkoisessa maastossa on rosopintaisen maakiven pinnan keskivaiheilla 1 selvä kuppi, halkaisijaltaan n. 9,5 cm. Kiven pinta on itään viettävä. Ruskonjoki on n. 150 m länteen.

Inventointihavainnot 2025:

Entisen koulun piha-alueen lounaisreunasta työntyy kohti etelää kivikkoinen peltosaareke, jossa sijaitsee kesäteatterin rakenteita. Aluetta kuvaavaan peruskarttaan on kuvattu kesäteatterin katsomorakenne, mutta ei lavasterakenteita, joiden välittömässä läheisyydessä kuppikivi sijaitsee.

Kuppikiven kuppi on helposti tunnistettavissa kiven pinnassa.

Kuppikiven ympäristössä on runsaasti irtokiviä, jotka on mahdollisesti raivattu pellolta. Alue on jossain määrin kulunut ja siellä havaittiin jonkin verran roskia (pullonkorkkeja yms.). Selkeitä muita muinaisjäännökseen viittaavia rakenteita ei havaittu. Lavasteiden alapuolisia alueita ei tarkastettu.



Kuva 4. Kuppikivi sijaitsee teatterilavasteiden eteläpuolella niiden välittömässä läheisyydessä.



Kuva 5. Kuppikiven kuppi pohjoisnuolena käytetyn taittomitan alapuolella, sen keskivaiheilla.



Kartta 7. Kohteet Karviainen sijainti. MK 1 : 2000.

Ehdotettu muinaisjäännösrajaus punaisella rasterilla.

Lähteet

Painetut:

Tutkimusraportit: (https://www.kyppi.fi/palveluikkuna/raportti/read/asp/r_default.aspx)

- Huurre, Matti 1962. Ruskon kiinteät muinaisjännökset 1962. Museovirasto.
- Brusila Heljä 1994. Ruskon kuppikivien tarkastus 1991. Turun maakuntamuseo.

Kartat:

Kansallisarkisto: (<https://astia.narc.fi/uusiastia/index.html>)

- Maanmittauslaitoksen uudistusarkisto . MHA Maakirjakartat. MHA A 2b Turun läänin Maskun, Piikkiön ja Mynämäen kihlakuntien maakirjakartat. MHA A 2b 57 Geometrisk Affrijtningh Öfwer Rusko Kyrckeby Beläget I ÅboLähn Masko Härad och Sochn. (--). Tiedosto 1. Kansallisarkisto. Viitattu 18.3.2025.
- Maanmittauslaitoksen uudistusarkisto . MHA U Uudistuskartat ja -asiakirjat. A TURUN JA PORIN LÄÄNI. Rusko. A93:7/1-8. Kirkonkylä; N:t 1-5: isojako (1781-1785). Kansallisarkisto. Viitattu 18.3.2025.

Maanmittauslaitos:

Vanhat painetut kartat- latauspalvelu: (<https://vanhatpainetutkartat.maanmittauslaitos.fi/>)

Paikkatietoikkuna: <https://kartta.paikkatietoikkuna.fi/>

Vanhat kartat.fi- verkkosivusto: (<https://vanhatkartat.fi/#14/61.39388/24.16043>)